

Studenci Politechniki Białostockiej na rynku pracy w świetle badań

Jakub Nieścior

Politechnika Białostocka, Wydział Elektryczny

e-mail: jakub.niescior.111749@student.pb.edu.pl

Klaudia Radziszewska

Politechnika Białostocka, Wydział Inżynierii Zarządzania

e-mail: klaudia.radziszewska.111334@student.pb.edu.pl

Julia Worobiej

Politechnika Białostocka, Wydział Inżynierii Zarządzania

e-mail: julia.worobiej.111366@student.pb.edu.pl

Krystyna Zimnoch

Politechnika Białostocka, Wydział Inżynierii Zarządzania

e-mail: k.zimnoch@pb.edu.pl

DOI: 10.24427/az-2022-0014

Streszczenie

W artykule przedstawiono wyniki badania obrazujące sytuację studentów Politechniki Białostockiej na rynku pracy. Celem głównym badania była diagnoza uczestnictwa studentów tej uczelni w rynku pracy. Wśród celów szczegółowych w szczególności należy wymienić znalezienie odpowiedzi na pytania o motywy podejmowania pracy, jej związek z kierunkiem studiów, proces poszukiwania zatrudnienia oraz stosunek studentów do obecnego zatrudnienia. Cele zrealizowano poprzez badanie Portfele Studentów Politechniki Białostockiej. Uzyskane rezultaty zostały odniesione do szerszych badań udziału studentów

w rynku pracy. Wykazano zbieżność wyników z danymi raportów ogólnokrajowych oraz korzystną sytuacją studentów badanej uczelni na rynku pracy.

Słowa kluczowe

student, rynek pracy, zawód

Wstęp

Rynek pracy to bardzo ważna część każdej gospodarki, mająca znaczenie społeczne i polityczne. Dla większości gospodarstw domowych praca właśnie jest podstawowym źródłem utrzymania. Sytuacja na rynku pracy zarówno w całej gospodarce, jak i na szczeblu regionalnym, zależy od wielu czynników – a jednym z najistotniejszych jest stan koniunktury gospodarczej [Kucharski i in., 2021, s. 10]. Doświadczenie pandemii było szczególnie dotkliwe dla rynku pracy. Jego uczestnicy – pracownicy i pracodawcy – musieli się do takiej sytuacji przystosować. Znaczenie uczestników rynku pracy dla całej gospodarki wynika z ważnych ról, które pełnią. Pracodawcy tworzą miejsca pracy, płacą podatki i składki ubezpieczeń społecznych. Pracownicy to też podatnicy i płatnicy składek ubezpieczeń społecznych. Obie grupy utrzymują pokolenie seniorów, które już opuściło rynek pracy i pokolenie młodych, którzy po zdobyciu wykształcenia rozpoczną pracę zawodową. Dobrze oddaje tę rolę określenie aktywnych zawodowo „zasobami siły roboczej”. Tworzą je pracujący i ci, którzy pracy szukają, chcą pracować. Według ujęcia statystycznego studenci traktowani są jako bierni zawodowo, w rzeczywistości jednak w rynku pracy uczestniczą. Przeznaczają na pracę zarobkową czas wolny od zajęć, w przypadku studiów stacjonarnych. Studiujący niestacjonarnie pracują, a czas „wolny” w weekendy poświęcają na kontynuację kształcenia. Nawet jeśli studenci nie pracują, to przygotowują się do wejścia na rynek pracy. Dlatego bardzo ważne jest poznanie ich opinii i oczekiwań względem pracy zawodowej [UNESCO, 2012]. W przypadku badań na temat niedopasowania kompetencyjnego absolwentów uczelni wnioski można formułować właśnie w oparciu o badania studentów i absolwentów [Jelonek, 2022].

Celem niniejszego artykułu jest zdiagnozowanie i ocena sytuacji studentów Politechniki Białostockiej na rynku pracy. Autorzy podjęli też próbę odniesienia tej diagnozy i oceny do szerszych badań w tym zakresie. Do zrealizowania celu wykorzystano badania ilościowe. Badanie zatytułowane Portfele Studentów Politechniki Białostockiej przeprowadzono wśród populacji studentów tej uczelni.

Zostały też wykorzystane ogólnopolskie i europejskie badania o sytuacji młodych ludzi na rynku pracy.

1. Przegląd literatury

Podstawową teorią wyjaśniającą procesy zachodzące na rynku pracy jest teoria konkurencyjnego rynku pracy, wywodząca się z nurtu ekonomii neoklasycznej. Współcześnie pojawiły się teorie rynku pracy, będące modyfikacją założeń neoklasycznego paradygmatu. Wspólnym wyróżnikiem tych teorii jest rezygnacja z założenia, że popyt na pracę i jej podaż zależą wyłącznie od płacy, której zmiany są w stanie zagwarantować równowagę między popytem i podażą. Modyfikują one i rozwijają dorobek kierunków neoklasycznego i keynesowskiego. Starają się wyjaśnić przyczyny występowania, powstawania i utrzymywania się nierównowagi na rynku pracy. Przykładem jest np. teoria segmentacyjna, w której problem ograniczeń mobilności siły roboczej stanowi istotny element wyjaśniający procesy tworzenia się i utrwalania nierównowagi na rynku pracy [Jarmołowicz i Knapieńska, 2011, s. 123]. Do opisywania współczesnego rynku pracy wykorzystuje się też teorie kapitału ludzkiego, teorię naturalnej stopy bezrobocia i teorię poszukiwań na rynku pracy, tu przyczyną nierównowagi są opóźnienia dostosowawcze po stronie podaży pracy – pracowników. Ewolucja współczesnych rynków pracy jest wyzwaniem dla badaczy poszukujących modeli kształtowania płac adekwatnie opisujących rzeczywiste okoliczności [Kryńska i Kopycińska, 2015, s. 178]. Rynek pracy to zjawisko w skali krajowej i międzynarodowej, praca jako czynnik produkcji ma swoje przeplecy w obu skalach. Jest przedmiotem handlu - outsourcing i offshoring [Aleman-Castilla, 2020, s. 14]. Na rynku pracy pojawiają się segmenty wymagające nowego podejścia w analizie i nowych narzędzi oddziaływania [Grimshaw i in., 2020, s. 5]. Występujące zagrożenia w gospodarce światowej jak pandemia COVID-19, czy wcześniej kryzys finansowy 2008+, wymagają dopasowania się przez poszczególnych uczestników rynku [Pizzinelli i Shibata, 2022, s. 35-48]. Wśród grup, które boleśnie odczuły konsekwencje koronakryzysu, byli również studenci i absolwenci szkół wyższych [Ela, 2021].

Na całym świecie można zaobserwować zjawisko podejmowania pracy przez osoby studiujące, co skutkuje rosnącym zainteresowaniem tym obszarem ekonomistów i badaczy z innych dziedzin. Ciekawym problemem jest wskazanie odpowiedzialności za „zatrudnialność” studentów i absolwentów, w jakiej mierze odpowiadają uczelnie, a w jakiej pracodawcy [Irwin i in., 2019]. Analizowana jest też rola staży zawodowych w czasie studiów i ich wpływ na zatrudnienie studentów [Atefield i in., 2021]. Wyniki prowadzonych badań dostarczają ważnych wniosków

w przekroju regionalnym i międzynarodowym [Kobylińska i in., 2016; Moczydłowska i Szydło, 2016, 2020]. Badania rynku pracy w Unii Europejskiej wskazują, że zatrudnienie studentów na przestrzeni lat 1998-2011 wzrosło o 35%, i było to tempo najszybsze ze wszystkich grup pracowników [Beblový i Fabo, s. 4-34]. Wyniki polskiego badania przedstawione w raporcie „Młodzi Polacy na rynku pracy” wykazują, iż 53,9% studentów jest aktywnych zawodowo [Raport PwC, 2021]. Motywy podejmowania przez nich pracy są różnorodne, jednak głównym z nich jest dążenie do osiągnięcia dochodu. Według badań I. Ostoj kryterium doświadczenia zawodowego ma dla nich znaczenie jedynie w powiązaniu z dochodem, a chęć jego zdobycia deklarowało od 5% w 2014 roku do 11% zbiorowości statystycznej w 2015 roku [Ostoj, 2016, s. 239].

Badania studium populacji wykazują, iż zawody wykonywane przez polskich studentów najczęściej nie są związane z ich kierunkiem studiów, a więc ich wysiłek często jest czynnością nieproduktywną – nie nabywają praktycznych umiejętności [Błażejewska i in., 2014 s. 16] oraz poprzez udział zmęczenia czy braku czasu mają niższy poziom osiągnięć edukacyjnych w stosunku do osób niepracujących [McGregor, 2015].

Uzyskane wyniki badań W. Jareckiego i R. Rudnika nad pracującymi studentami uczelni szczecińskich pokazują, że studenci przeważnie znajdują pracę poprzez znajomości i strony internetowe bez większego zwracania uwagi na możliwości rozwoju bądź awansu na danych stanowiskach. Zdecydowana większość z nich pracuje w organizacjach niewymagających wysokich kompetencji, lecz mimo to są zadowoleni ze swojego miejsca zatrudnienia. Jak twierdzą sami autorzy artykułu, można postawić tu pytanie o ambicje zawodowe studentów [Jarecki i Rudnik, 2015]. Badania studentów i uczniów z okresu pandemii COVID-19 pokazują natomiast racjonalizację zachowań i sposobu wykorzystania czasu poza zajęciami [Długosz i in., 2021, s. 28-32].

2. Metodyka badań

Artykuł prezentuje wyniki badań statystycznych przeprowadzonych na próbie losowej z populacji generalnej studentów Politechniki Białostockiej (PB). Ustalono minimalną wielkość próby z liczebności populacji generalnej studentów Politechniki Białostockiej (na dzień 31 grudnia 2021 roku było to 6976 osób) dla współczynnika ufności na poziomie 95% i błędu maksymalnego 5% wyniosła ona 364 jednostki.

Metodą badawczą były badania ilościowe, jako technikę badawczą wykorzystano anonimową ankietę online (CAWI), która posłużyła do zbadania

zmiennych cech statystycznych zbiorowości, zarówno ilościowych oraz jakościowych. W kwestionariuszu zastosowano kilka typów pytań:

- pytania dychotomiczne,
- pytania otwarte,
- pytania wielokrotnego wyboru,
- pytania w skali rankingowej.

Badanie przeprowadzono w dniach od 4 do 10 maja 2022 roku. Do obliczenia wyników badań nad zbiorowością, której liczebność wyniosła 448 jednostek wykorzystano program Microsoft Excel.

3. Wyniki badań

Większość badanych studentów jest w wieku od 20 do 22 lat, co stanowi 58,8% zbiorowości statystycznej, 63% ankietowanych studiuje na pierwszym roku. W znacznej większości kształcą się oni w systemie stacjonarnym (85,4%). Stosunek płci żeńskiej do męskiej wynosi 184:262. W dalszej części artykułu, ze względu na przyjęty temat, analizie poddana zostanie zbiorowość ograniczona do 213 osób, które zadeklarowały, że obecnie pracują. W tabeli 1 przedstawiono strukturę próby z uwzględnieniem wybranych kryteriów podziału populacji. Zestawiono dane dla pytań z metryczki, które pojawiły się w kwestionariuszu ankiety.

Tab. 1. Struktura grupy badawczej

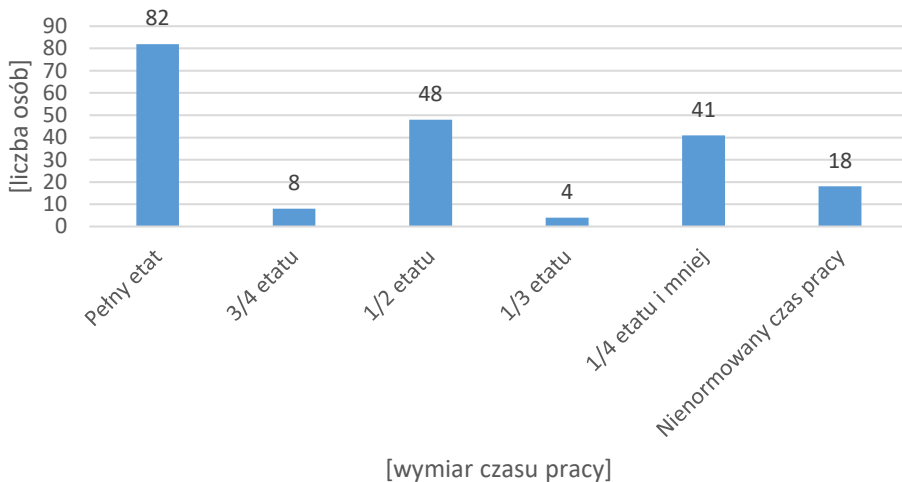
Zmienna	Charakterystyka
Kierunek studiów	Zarządzanie – 27,3% (123) Logistyka – 19,7% (89) Turystyka i rekreacja – 1,8% (8) Zarządzanie i inżynieria usług – 0,7% (3) Zarządzanie i inżynieria produkcji – 1,8% (8) Inżynieria meblarstwa – 4% (18) Architektura – 4,6% (21) Architektura krajobrazu – 0,4% (2) Biotechnologia – 0,7% (3) Budownictwo – 6,6% (30) Gospodarka przestrzenna – 0,9% (4) Inżynieria rolno-spożywcza – 0,2% (1) Inżynieria rolno-spożywcza i leśna – 0,7% (3) Inżynieria środowiska – 1,1% (5) Leśnictwo – 0,2% (1) Ekoenergetyka – 3,5% (16) Elektronika i telekomunikacja – 2% (9) Elektrotechnika – 3,5% (16)

Zmienna	Charakterystyka
	Informatyka – 1,8% (8) Informatyka i ekonometria – 1,6% (7) Matematyka stosowana – 0,2% (1) Automatyka i robotyka – 5,8% (26) Inżynieria biomedyczna – 0,9% (4) Mechatronika – 3,3% (15) Mechanika i budowa maszyn – 6,7% (30)
Studia	stacjonarne – 85,4% (385) niestacjonarne (zaoczne) – 14,6% (66)
Rok studiów	I – 63% (284) II – 12,6% (57) III – 9,5% (43) IV – 8,9% (40) V – 6% (27)
Wiek	<20 – 10,6% (48) 20-22 – 58,8% (265) 22-24 – 18,4% (83) 24-26 – 7,5% (34) 26-28 – 1,1% (5) 28-30 – 0,9% (4) >30 – 2,7% (12)
Płeć	mężczyzna – 58% (262) kobieta – 41% (184) inne – 1% (5)
Czy pracuje	tak – 47% (213) nie – 53% (238)

Źródło: opracowanie własne.

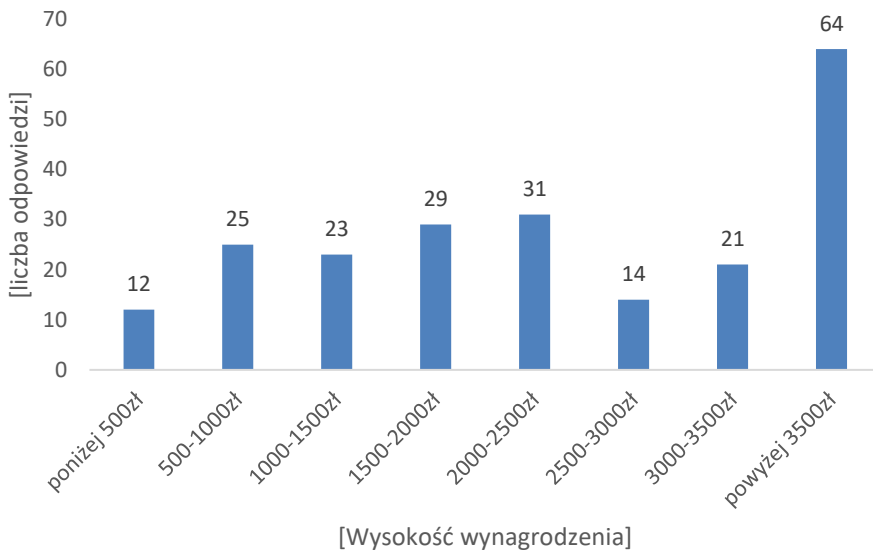
Z badań wynika, iż ponad 40% studentów pracuje na pełny etat (Rys. 1). Na ½ etatu pracowało 24% ankietowanych. Zaś najmniej deklarowanym wymiarem pracy okazało się zatrudnienie na 1/3 etatu, co zadeklarowało tylko 2% badanych studentów.

Na podstawie wyników badań można zauważyć, że ponad 29% ankietowanych studentów ma dochody na poziomie ponad 3500 zł (Rys. 2). Na drugim miejscu znalazła się grupa z dochodami w przedziale 2000-2500 zł (ponad 14% ankietowanych). Tylko 5,5% ankietowanych określiło wysokość swoich zarobków poniżej 500 zł.



Rys. 1. Wymiar czasu pracy studentów

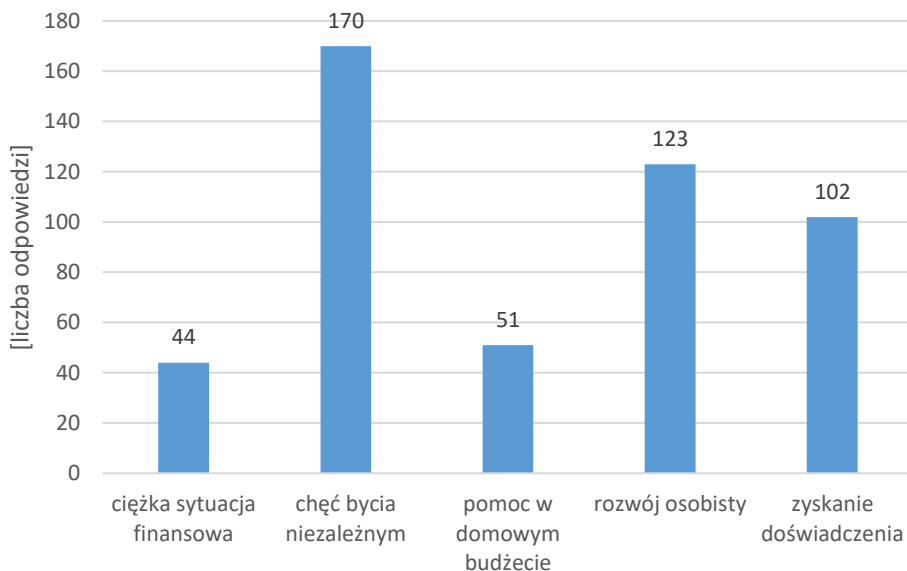
Źródło: opracowanie własne.



Rys. 2. Wysokość osiąganego wynagrodzenia

Źródło: opracowanie własne.

Istotną częścią badania było poznanie powodów podejmowania pracy przez studentów (Rys. 3). Ponad 34,7% ankietowanych wskazało jako główny powód podjęcia pracy „chęć bycia niezależnym”. Nieco mniej, bo ponad 25,1% studentów jako motyw uczestnictwa w rynku pracy podało rozwój osobisty. Najmniejszy odsetek badanych (niecałe 9%) jako przyczynę podjęcia pracy wskazał „ciężką sytuację finansową”.

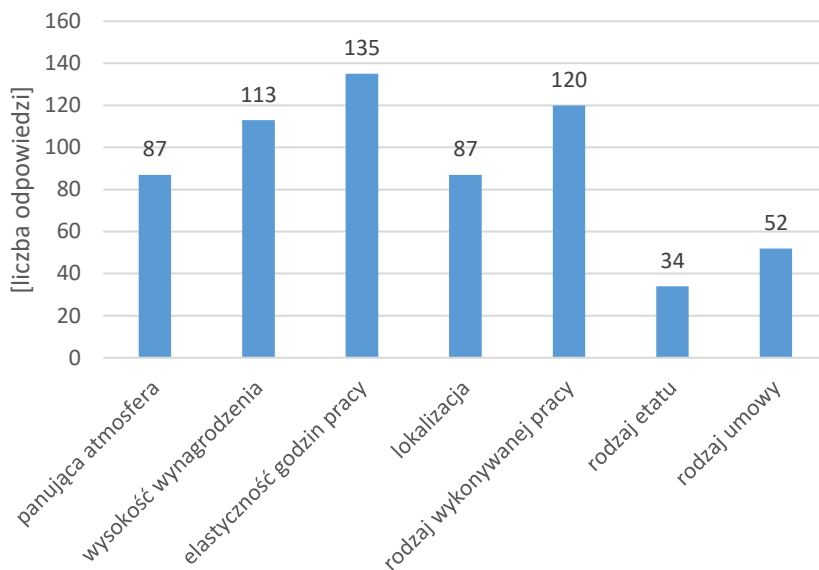


Rys. 3. Powody podjęcia pracy przez studenta

Źródło: opracowanie własne.

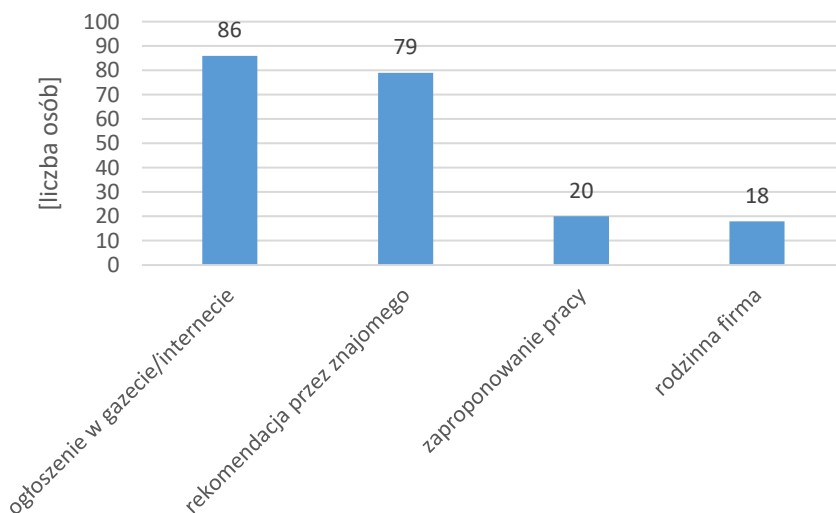
Ankietowanych zapytano także, co ich skłoniło do wyboru konkretnego miejsca pracy (Rys. 4). Odpowiedzi nie były zaskakujące – ponad 22% studentów skłoniły do tego elastyczne godziny pracy. Drugim, wskazywanym czynnikiem był rodzaj wykonywanej pracy, co zadeklarowało 19% ankietowanych. Studenci najrzadziej wskazywali jako czynnik rodzaj etatu, miał on znaczenie tylko dla 5% badanych.

W przeprowadzonym badaniu uwzględniony został również sposób pozyskania pracy przez studenta (Rys, 5). Prawie połowa ankietowanych (bo aż 42%) zadeklarowało, iż otrzymali oni pracę za pomocą ogłoszenia w gazecie/Internecie. Na drugim miejscu znalazła się rekomendacja przez znajomego, którą wskazało 39% ankietowanych. Najmniej studentów (8%) otrzymało zatrudnienie poprzez zatrudnienie w rodzinnej firmie.



Rys. 4. Na co studenci zwracali uwagę wybierając miejsce pracy

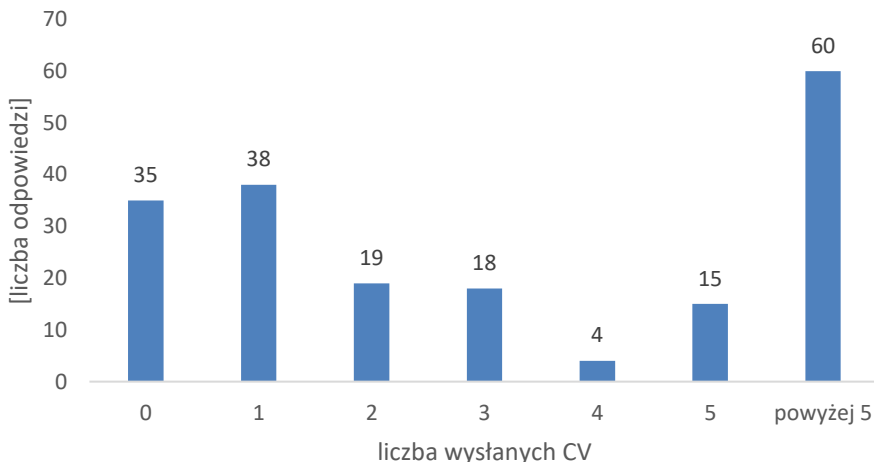
Źródło: opracowanie własne.



Rys. 5. Sposób pozyskania pracy przez studenta

Źródło: opracowanie własne.

Ważne w badaniu było określenie wysiłku włożonego w znalezienie pracy poprzez określenie liczby miejsc, do których wysłano CV (Rys. 6). Z uzyskanych danych można odczytać, że 31,7% studentów podczas poszukiwania pracy składało CV do ponad 5 miejsc potencjalnego zatrudnienia. Natomiast 20,1% studentów wybrało jedno miejsce, niewiele mniej osób (18,5%) nie wysłało CV.

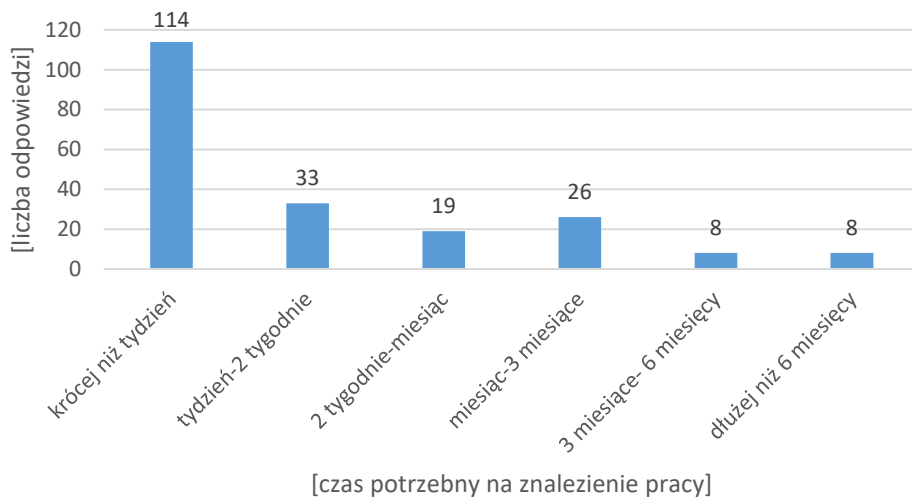


Rys. 6. Liczba miejsc, do których studenci składali CV szukając pracy

Źródło: opracowanie własne.

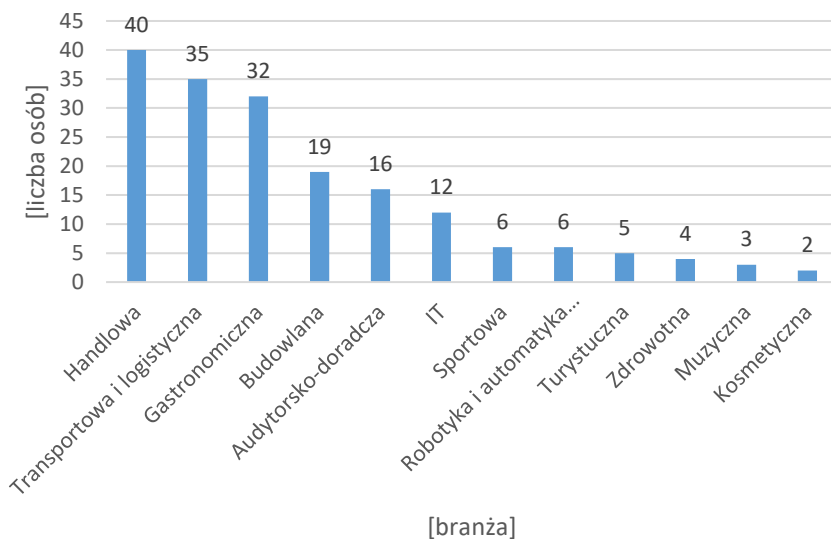
Następne pytanie miało na celu określenie czasu po jakim studenci znaleźli zatrudnienie od chwili, gdy podjęli decyzję o zatrudnieniu (Rys. 7). Jak można zauważyć dominują odpowiedzi dla wariantu: termin krótszy od tygodnia. W tym czasie zatrudniło się 54% ankietowanych. W porównaniu do tego wyniku reszta zbiorowości ma względnie równomierny rozkład. Czas zdobycia pracy przez 15,9% badanych wyniósł od tygodnia do dwóch tygodni, jednak nielicznemu gronu (3,9%) zajęło to nawet ponad 6 miesięcy.

Autorzy badania chcieli też sprawdzić gdzie znajdują zatrudnienie studenci PB. Kwestionariusz zawierał pytanie dotyczące branży, w której obecnie pracują studenci. Jak widać na rysunku 8, największa część ankietowanych (22,2%) pracuje w branży handlowej. Drugim najpopularniejszym sektorem zatrudnienia jest transport i logistyka (19,4%), zaś na trzecim miejscu znajduje się gastronomia (17,8%). Najmniejsza liczna osób zadeklarowała pracę w branży kosmetycznej (1,1%).



Rys. 7. Czas w jakim studenci znaleźli pracę

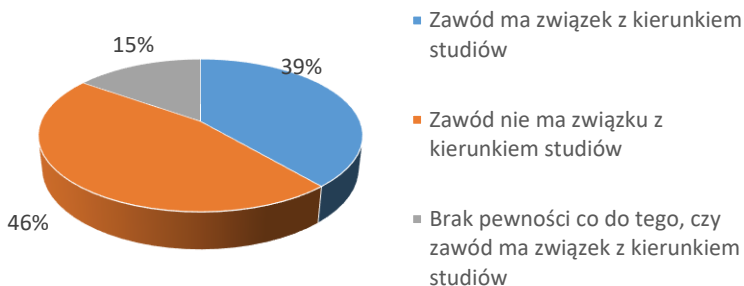
Źródło: opracowanie własne.



Rys. 8. Branże, w których pracują studenci

Źródło: opracowanie własne.

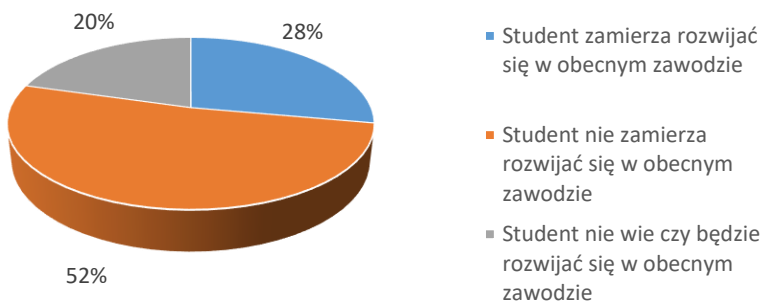
Kolejną badaną kwestią było to, czy obecnie wykonywana przez studentów praca ma związek z ich kierunkiem studiów. Jak się okazuje, praca 46% respondentów nie ma takiego związku (Rys. 9). Jest to wynik wyższy niż w przypadku związku między kierunkiem kształcenia a zajęciem w obecnym miejscu pracy - 38,7%. Grupa osób stanowiąca 15,2% zbiorowości nie ma pewności co do tego, czy istnieją zależności między kierunkiem ich studiów a wykonywaną obecnie pracą.



Rys. 9. Związek między kierunkiem studiów a wykonywaną pracą

Źródło: opracowanie własne.

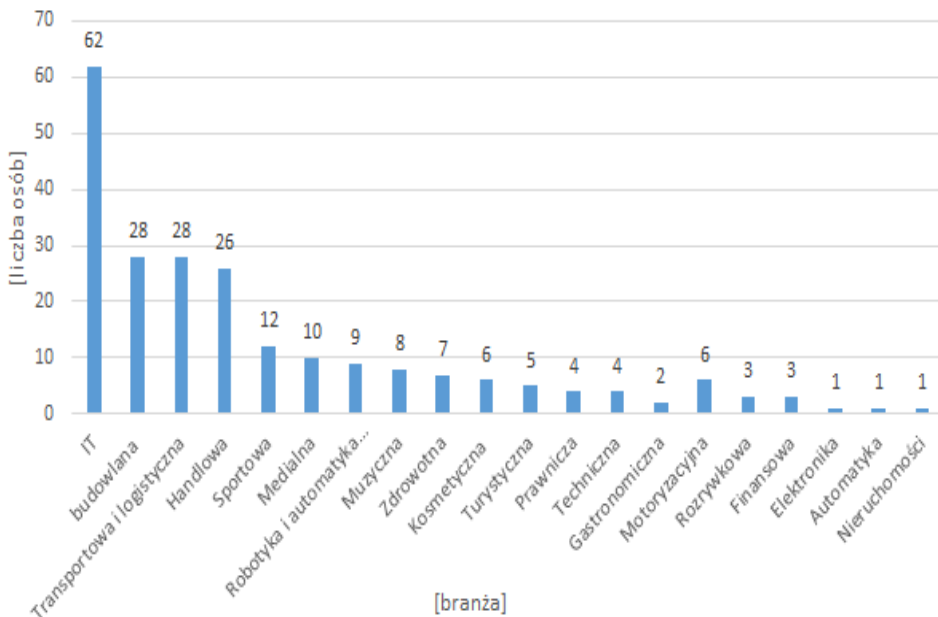
Następnie zapytano o to, czy studenci mają zamiar rozwijać się zawodowo w obecnej pracy (Rys. 10), na co ponad połowa badanych odpowiedziała przecząco (61,6%). Jedynie 27,9% badanej zbiorowości wyraża chęć do doskonalenia swoich kompetencji i umiejętności w danym obszarze, zaś 20,6% nie ma co do tego jeszcze pewności.



Rys. 10. Zamiar rozwoju zawodowego w obecnym miejscu pracy

Źródło: opracowanie własne.

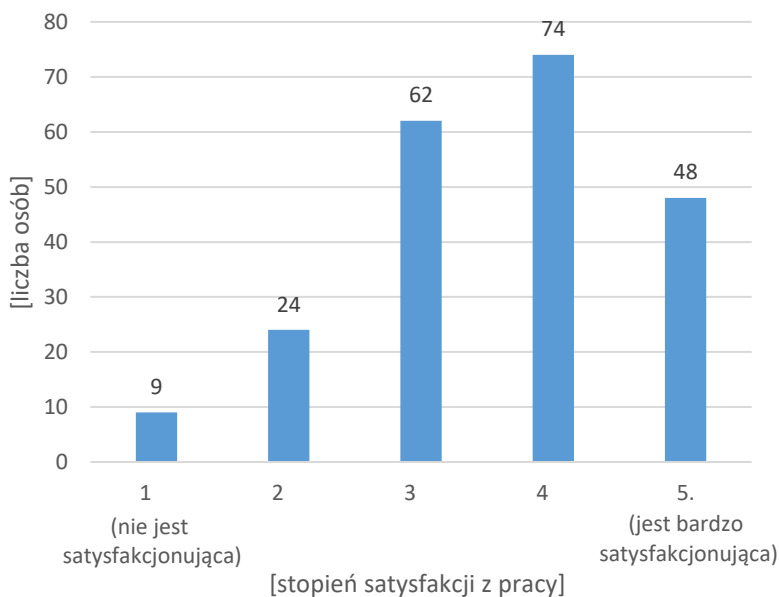
Badano także atrakcyjność zatrudnienia w poszczególnych branżach. Jak można zaobserwować na rysunku 11, najwięcej osób 62 (27,4%) uważa branżę IT za najatrakcyjniejszą. Kolejną grupę stanowią zainteresowani pracą w branży budowlanej oraz logistycznej, obie uzyskują odpowiednio po 28 odpowiedzi – 12,4%. Niewiele mniejsza grupa, bo składająca się z 26 badanych (11,5%) traktuje branżę handlową jako najatrakcyjniejszą. Branże elektroniczna, automatyczna i nieruchomości są w odczuciu studentów poddanych badaniu najmniej atrakcyjne.



Rys. 11. Najatrakcyjniejsze branże zatrudnienia według studentów

Źródło: opracowanie własne.

Następnie zapytano jak satysfakcjonująca jest obecna praca ankietowanych. Z uzyskanych odpowiedzi możemy wnioskować, że większość studentów jest usatysfakcjonowana pracą jaką obecnie wykonuje (Rys. 12). Obecne zatrudnienie jest bardzo satysfakcjonujące dla grupy 48 osób (22%), a dla 74 respondentów (34%) satysfakcjonujące. Zaledwie 4% ankietowanych nie jest zadowolona z pracy, którą wykonuje.

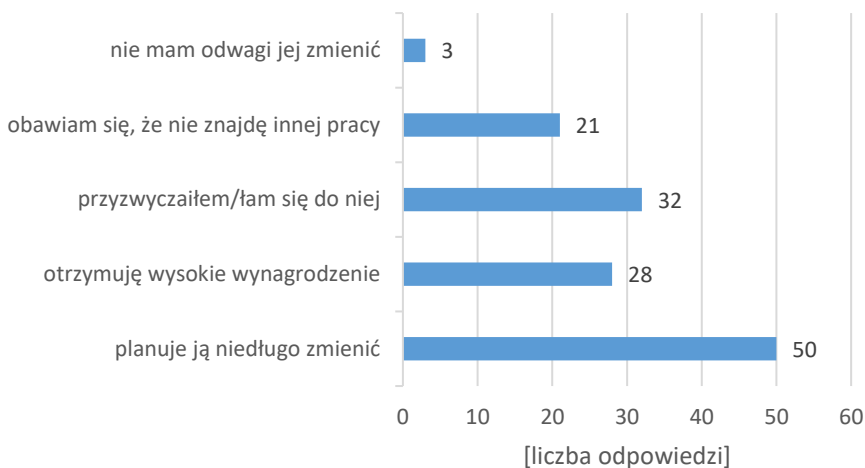


Rys. 12. Jak bardzo obecna praca satysfakcjonuje studenta

Źródło: opracowanie własne.

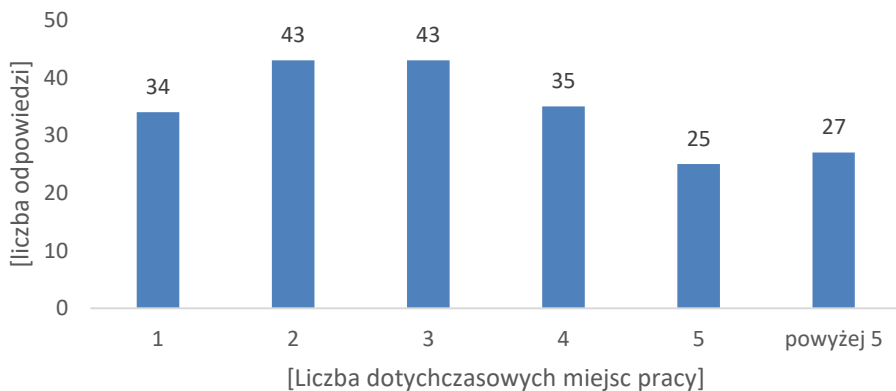
W kolejnym pytaniu ankietowani zostali zapytani, dlaczego nie zmieniają swojej pracy (Rys. 13). Znaczna większość odpowiedziała, że w niedalekiej przyszłości planują zmienić obecną pracę (37,3%). Głównym powodem, dla którego studenci nie zmieniają niezadowolającej ich pracy jest przyzwyczajenie się do niej (23,9%). Kolejną przyczyną pozostawania w obecnym miejscu pracy jest odpowiednio wysokie wynagrodzenie (20,9%) oraz obawa przed nieznalezieniem innej pracy (15,6%). Brakiem odwagi przed zmianą zatrudnienia charakteryzowało się zaledwie 2,2% badanych (trzy osoby).

Następnie studenci podzielili się informacją o swoim doświadczeniu zawodowym – dotychczasowej liczbie miejsc pracy w ich karierze (Rys. 14). Ankietowani studenci PB dotychczas najczęściej pracowali u 2 lub 3 pracodawców, takie doświadczenie zadeklarowało po 43 ankietowanych (20,8%). Można też zauważyć, że pracy w 4 miejscach w swojej karierze zawodowej doświadczyło 35 osób (16,9%). W jednym miejscu pracy pozostawały tylko 34 osoby (16,4%). Praca u pięciu lub większej liczby pracodawców, była wykonywana przez ponad 29,9% odpowiadających.



Rys. 13. Powody braku zmiany niesatysfakcjonującej pracy

Źródło: opracowanie własne.



Rys. 14. Liczba dotychczasowych miejsc pracy

Źródło: opracowanie własne.

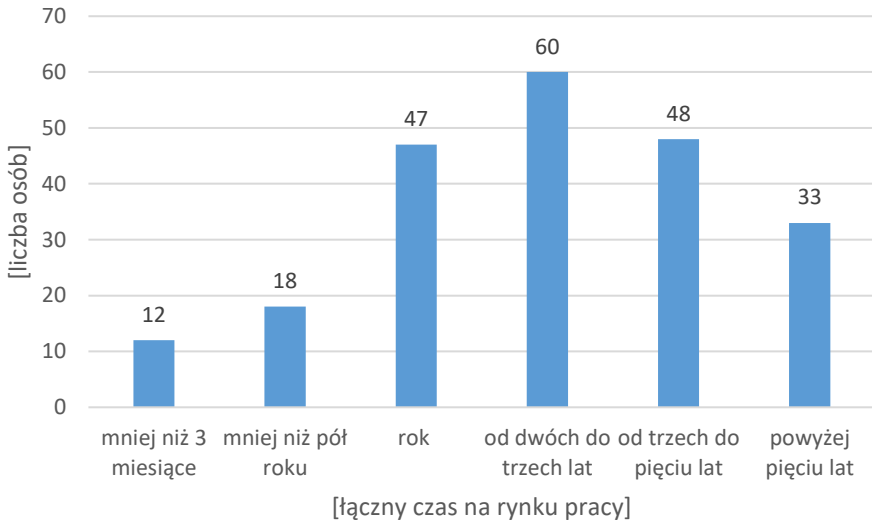
Ważnych dla badania informacji dostarczyły odpowiedzi na pytanie o główne powody zmiany miejsca pracy (Rys. 15). Najczęstszą przyczyną zmiany pracy był uzyskiwany dochód - 29,7% ankietowanych rozpoczęło pracę u innego pracodawcy z powodu większego wynagrodzenia w porównaniu do poprzedniego. Czynnikiem równie ważnym według studentów PB był fakt, iż wykonywana poprzednio praca nie podobała się im, odpowiedzi takiej udzieliło 85 osób (26,8% badanych). Zaledwie 6 osób spośród badanych zostało zwolnionych z poprzedniej pracy, co stanowi 2% badanych.



Rys. 15. Główne powody zmiany pracy

Źródło: opracowanie własne.

Zbadano także doświadczenie studentów PB na rynku pracy w kontekście czasu funkcjonowania na rynku pracy (Rys.16). Jak można zauważyć największą grupę stanowią osoby pracujące od dwóch do trzech lat (27,5%). Ankietowani, którzy znajdują się na rynku pracy od trzech do pięciu lat to 18,3% badanych. Spośród badanych 21,6% - 47 studentów zadeklarowało pozostawanie na rynku pracy przez ponad rok. Zaledwie 5,6% badanych osób jest aktywnie zawodowo przez mniej niż 3 miesiące.



Rys. 16. Łączny czas pozostawiania na rynku pracy

Źródło: opracowanie własne.

4. Dyskusja wyników

Przeprowadzone na potrzeby artykułu badanie Portfele Studentów PB dostarczyło wielu ciekawych wyników i pozwoliło ocenić sytuację studentów PB na rynku pracy. Okazuje się, że prawie połowa uczniów Politechniki Białostockiej obecnie pracuje. Wskaźnik ten jest niższy niż w badaniu PwC odnoszącym się do populacji studentów z całego kraju, co tłumaczy skala opisywanego badania, ograniczona do jednej uczelni. Badania ogólnopolskie pokazują, że osoby studiujące pracują przeważnie na pełnym etacie i w większości ich pensja miesięczna przekracza wysokość 3010 zł, czyli pensję minimalną brutto obowiązującą w Polsce (Dz. U. 2021 poz. 1690 z 15.09.2021 r.), co pokrywa się z wynikami raportu z badań “student w pracy 2019” przeprowadzonego przez Polską Radę Biznesu Program Kariera we współpracy z SW Research. Zestawienie ze sobą tych danych wskazuje na to, że studenci Politechniki Białostockiej są zatrudniani na warunkach podobnych do studentów z innych uczelni i miast, zarówno tych mniejszych jak i większych.

Można by się spodziewać, że skoro pomimo obciążenia nauką studenci podejmują się pracy w pełnym wymiarze godzin to robią to głównie z powodu problemów finansowych, jednak z badań Portfele Studentów PB wynikają odmienne wnioski. Według badań szerszych ogólnopolskich – głównym motywem

podejmowania pracy przez studentów jest dążenie do osiągnięcia dochodu [Ostoj, 2016, s. 239]. Prezentowane badania pokazują, że studenci PB podejmują pracę ze względu na chęć usamodzielnienia się. Większość osób pracuje – bo chce, nie stanowi to dla nich problemu warunkującego przetrwanie. Znaczna część zadeklarowała również jako motyw podjęcia pracy rozwój osobisty i uzyskanie doświadczenia. Jest to pozytywny sygnał świadczący o wysokiej świadomości młodych ludzi, co do potrzeby kształcenia wyższego i zdobywania doświadczenia zawodowego.

Według badania PwC studenci najbardziej cenią sobie w pracy dobrą atmosferę [Balcerzak i in., 2021, s. 52]. Badani studenci preferują jednak elastyczność godzin pracy i wysokie wynagrodzenie co wskazuje na przedsiębiorcze podejście do życia. Z badań ogólnokrajowych wynika, że studenci stosunkowo często znajdują pracę przez Internet [Jarecki i Rudnik, 2015, s. 286], tendencja ta w przypadku wyników badania Portfele Studentów PB jest jak najbardziej zachowana, co w dobie powszechnej cyfryzacji nie dziwi. Równie popularnym rozwiązaniem jest znalezienie nowej pracy poprzez polecenie przez znajomych, co gwarantuje wkroczenie do środowiska, z którym osoba może być już wcześniej zapoznana. Mała liczba studentów, którym praca została zaproponowana bezpośrednio przez pracodawcę, może świadczyć o niechętnym wykorzystywaniu staży zawodowych. Takie podejście, nie współgra z zadeklarowanymi chęciami nabycia kwalifikacji i doświadczenia zawodowego. Wcześniej wspomniane spopularyzowanie zamieszczania ofert pracy online, skutkuje znacznym ułatwieniem procesu składania aplikacji o nową posadę.

Zestawiając ze sobą dane dotyczące liczby miejsc, do których studenci składali CV wraz z tymi odnoszącymi się do czasu, w którym znaleźli zatrudnienie można spekulować, że właśnie dzięki wysokiemu zaangażowaniu proces poszukiwawczy trwał tak krótko. Powstaje pytanie, czy jest to zjawisko pozytywne. Z jednej strony, studenci szybciej zaczęli pracować i oczywiście wcześniej zaczęli zarabiać pieniądze, ale z drugiej strony może to świadczyć o podjęciu się mało przemyślanej, nieodpowiedniej pracy. Sam fakt wysyłania CV do wielu miejsc wskazuje na brak sprecyzowanych wymagań co do przyszłego miejsca zatrudnienia oraz składania aplikacji na różne stanowiska, możliwe, że niezwiązane w żaden sposób z zainteresowaniami.

Zdecydowana większość studentów pracuje na stanowiskach wymagających jedynie niskich kompetencji [Jarecki i Rudnik, 2015, s. 292]. W badaniu w części dotyczącej oceny atrakcyjności branży przez studentów Politechniki Białostockiej można zauważyć tendencje do chęci podejmowania się pracy wymagającej wykształcenia wyższego. Według badań Program Kariera, studenci zamiast rozwoju

często wybierają pracę w prostych branżach poza obszarem, w którym się kształcą. [Raport z badania student w pracy, 2019]. W przypadku studentów PB tendencje są bardzo podobne, większość ankietowanych zadeklarowało, iż ich obecna praca nie jest powiązana z kierunkiem studiów, bądź nie są pewni tego czy obie te dziedziny są ze sobą powiązane. Praktyka ta nie świadczy na korzyść przyszłej pozycji ankietowanych na rynku pracy. Dodatkowo respondenci, w znacznej mierze, nie chcą rozwijać się w obecnym zawodzie bądź nie są pewni czy będą kontynuować pracę w branży, w której obecnie pracują. Teraźniejsze miejsce pracy traktują jako przejściowe, dające szansę na dodatkowy zarobek w okresie studiowania i tym samym nie wiążą z nim swojej przyszłości.

Badana populacja studentów PB z reguły jest zadowolona z aktualnego miejsca pracy i ocenia go jako satysfakcjonujący. Kreuje to pozytywny obraz studentów, którzy wybierają pracę w przemyślany i zaplanowany sposób oraz mają sprecyzowane wartości życiowe, podobnie jak 36,3% z ogółu populacji analizowanej przez PWC, dla których sukces zawodowy definiuje praca będąca pasją [PWC, Młodzi Polacy na rynku pracy, 2021]. Zdarzają się również wyjątki deklarujące brak odczuwania satysfakcji z wykonywanej pracy, jednak dalej trwające w tym samym miejscu. Osoby te są powstrzymywane od zmiany głównie przez przyzwyczajenie i otrzymywanie wysokich zarobków. Taka postawa nie wpłynie pozytywnie na ich przyszłość zawodową, nawet jeśli obecnie wygląda na korzystną.

Opisywane badanie wykazało, iż pracujący studenci Politechniki Białostockiej, są od dłuższego czasu aktywni na rynku pracy i pracowali w większości w więcej niż jednym miejscu pracy. Główną przyczyną, dla której zmieniono zatrudnienie było wyższe wynagrodzenie oferowane przez nowego pracodawcę. Potwierdza to, iż głównym motywem zmiany pracy jest czynnik finansowy. Studenci PB zmieniali miejsce zatrudnienia jeżeli praca się im nie podobała, świadczy to o tym, iż młodzi ludzie czują się komfortowo na rynku pracy i swobodnie mogą zmieniać zatrudnienie. Wynika to też z ogólnej sytuacji na rynku pracy, kiedy przeprowadzano Badanie Portfele Studentów PB, w okresie po pandemii rynek „wciąż potrzebuje rąk do pracy” – obserwuje się rynek pracownika.

Podsumowanie

Wyniki badania Portfele studentów PB pokazują, że prawie połowa (47%) studentów Politechniki Białostockiej pracuje, ich wynagrodzenie miesięczne jest przeważnie wyższe od minimalnej płacy obowiązującej w Polsce. Głównym

motywem podejmowania pracy przez studentów PB jest dążenie do usamodzielnienia się. Pracują oni z własnego wyboru, nie są do tego zmuszani.

Ankietowani znajdują pracę poprzez strony internetowe i znajomości. Aplikują do kilku miejsc na raz, dzięki czemu proces poszukiwania pracy trwa dla większości krócej niż tydzień. Badani w większości pracują na stanowiskach niepowiązanych z ich profilem kształcenia. Dla większości badanych ich praca jest satysfakcjonująca. Znacząca część pracujących studentów jest na rynku pracy od ponad dwóch lat i podjęła się w tym czasie trzech lub większej liczby prac.

Reasumując, sytuację studentów Politechniki Białostockiej można określić jako korzystną w zakresie możliwości znalezienia pracy i wysokości uzyskiwanych zarobków. Studenci nie mają problemów z znalezieniem sobie zatrudnienia. Korzystnie należy ocenić także względnie wysokie zarobki studentów. Wyniki uzyskane z naszego badania w większości są bliskie wynikom badań ogólnokrajowych. Mimo niewielkiej ilości czasu wolnego po zajęciach studenci podejmują zatrudnienie. Można z tego wywnioskować, że chcą wykorzystywać wolny czas na rozwój zawodowy i osobisty.

ORCID iD

Krystyna Zimnoch: <https://orcid.org/0000-0002-1900-9895>

Literatura

1. Aleman-Castilla B. (2020), *Trade and labour market outcomes. Theory and evidence at the firm and worker levels*, ILO Working Paper, 12.
2. Atefield G., Hunt W., Luchinskaya D. (2021), *Employability programmes and work placements in UK higher education. Research report*, November 2021, Warwick Institute for Employment Research, https://assets.publishing.service.gov.uk/government/uploads/system/uploads/attachment_data/file/1035200/employability_programmes_and_work_placements_in_UK_HE.pdf.
3. Balcerzak D., Polak M., Wojciechowski A. (2021), *Portfel Studenta 2021*, Raport Warszawskiego Instytutu Bankowości i Związku Banków Polskich, Warszawa.
4. Baran B., Dudek D., Ratajczyk K., Wójcik T. (2020), *Studenci a wymagania rynku pracy*, Raport nt. preferencji pracodawców względem umiejętności swoich potencjalnych pracowników młodego pokolenia, Centrum Analiz Stowarzyszenia KoLiber, Warszawa.
5. Beblavý M., Fabo B. (2015), *Students in Work and their Impact on the Labour Market*, <http://www.ceps.eu/publications/are-student-workers-threat-or-solution> [12.05.2022].

6. Błażejewska P., Kazenecka J., Kolmus Z., Kubiak D. (2014), *Biegnij studencie, biegnij! Czyli wyścig po karierę*, Raport Metody Badań Ilościowych, Warszawa.
7. Długosz P., Kryvachuk L., Shyyan O. (2021), *Praktyki społeczne w czasie pandemii COVID-19 wśród polskiej i ukraińskiej młodzieży*, Wydawnictwo Academicon, Lublin.
8. Grimshaw D., Fagan C., Hebson G., Tavora I., *A new labour market segmentation approach for analysing inequalities: introduction and overview*, <https://www.manchesteropenhive.com/downloadpdf/9781526125972/9781526125972.00007.pdf> [11.05.2022].
9. Irwin A., Nordmann E., Simms K. (2019), *Stakeholder perception of student employability: Does the duration, type and location of work experience matter?*, Higher Education, 78(5), s. 761-781.
10. Jarecki W., Rudnik R. (2015), *Zatrudnianie i motywowanie pracujących studentów*, Studia i Prace WNEiZ US, 39/3, Toruń.
11. Jarmołowicz W., Knapieńska M. (2011), *Współczesne teorie rynku pracy a mobilność i przepływy pracowników w dobie globalizacji*, Zeszyty Naukowe PTE, 9.
12. Jelonek M. (2022), *Niedopasowanie kompetencyjne w programach wsparcia studentów i doktorantów*, Centrum Ewaluacji i Analiz Polityk Publicznych UJ, Warszawa, <https://www.gov.pl/attachment/01bbb7cf-483b-46ec-aff7-d2b1882b8ae6> [12.05.2022].
13. Kobylińska U., Kozłowski A., Rollnik-Sadowska E., Samul J. (2016), *Sytuacja osób młodych na rynku pracy w województwie podlaskim*, Politechnika Białostocka, Białystok.
14. Kryńska E., Kopycińska D. (2015), *Wages in Labour Market Theories*, Folia Oeconomica Stetinensia, 15(2).
15. Kucharski L., Kukulak-Dolata I., Matysiak P., Rutkowska A. (2021), *Wybrane aspekty funkcjonowania rynku pracy w przekroju przestrzennym w Polsce*, Wydawnictwo Uniwersytetu Łódzkiego, Kraków-Łódź.
16. McGregor I. (2015), *How does term-time paid work affect higher education students' studies, and what can be done to minimize any negative effects?*, Journal of Perspectives in Applied Academic Practice, 3(2), s. 3-14.
17. Moczydłowska J.M., Szydło J. (2016), *Uwarunkowania rozwoju przedsiębiorczości w ocenie studentów polskich i ukraińskich – analiza porównawcza*, Przedsiębiorczość i Zarządzanie, 17, s. 209-222.
18. Moczydłowska J.M., Szydło J., Pejić S. (2020), *Conditioning of Entrepreneurial Attitudes in the Perception of Polish, Ukrainian and Belarusian Students*, Proceedings of the 35th International Business Information Management Association Conference (IBIMA), Seville, International Business Information Management Association, s. 464-479.

19. *Ogólnopolski system monitorowania Ekonomicznych Losów Absolwentów szkół wyższych (system ELA)*, https://ela.nauka.gov.pl/pl/labormarket/nowe_ujecie_wynikow_ELA.
20. Ostoj I. (2016), *Motywy podejmowania pracy przez studentów stacjonarnych - wyniki badań*, *Studia i Prace WNEiZ US*, 44 (1), Problemy Współczesnej Ekonomii, Katowice.
21. Pizzinelli C., Shibat I. (2022), *Has COVID-19 Induced Labor Market Mismatch? Evidence from the US and the UK*, *International Monetary Fund IMF Work*, WP/22/5, s. 35-48.
22. Polska Rada Biznesu Program Kariera, SW Research, Raport Badawczy, *Student w pracy 2019* (2019), <https://www.programkariera.pl/strona-glowna/raport-student-w-pracy-2019-wyniki/> [10.05.2022].
23. PwC, Well.hr, *Absolvent Consulting*, Raport z Badania Młodzi na rynku pracy 2021, <https://www.pwc.pl/pl/publikacje/mlodzi-polacy-na-ryнку-pracy-2021.html> [12.05.2022].
24. Rozporządzenie w sprawie wysokości minimalnego wynagrodzenia za pracę oraz minimalnej stawki godzinowej w 2022 r. (Dz. U. 2021 poz. 1690 z 15.09.2021 r.).
25. United Nations Educational, Scientific and Cultural Organization (UNESCO). (2012), *Youth and skills: Putting education to work*, EFA Global Monitoring Report (Paris).

Students of the Białystok University of Technology in the labor market in the light of research

Abstract

The article discusses the situation of students of the Białystok University of Technology on the labor market. The aim was to investigate selected aspects in this field and to compare the obtained results to wider national studies. In particular, an attempt was made to discuss such issues as the motives for taking up work, its relationship with the field of study, the process of seeking employment and the attitude of students of a technical university in Białystok to the current position. For this purpose, the results of own research carried out on a probability sample of 451 sampling units from the general population of BUT students are presented. It has been shown, inter alia, that the results obtained from our survey are mostly close to those shown in the national reports, and the overall situation of the surveyed statistical population on the labor market, after analyzing selected factors, can be described as favorable.

Key words

student, labour market, profession